

hmyz roku 2021

jasoně dymnivkový

Jasoně dymnivkový je velmi nápadný a velký, ale také značně ohrožený motýl české krajiny. Dříve se vyskytoval plošně po celém území Čech i Moravy. Na většině míst Moravy a v celých Čechách však vymřel. I tam, kde jasoni ještě stále přežívají, však často čelí intenzivnímu zemědělství. Zbývající populace jsou tak nadále ohroženy. Vyhlášením jasoně Hmyzem roku se Česká společnost entomologická snaží upozornit na historii, stav i ohrožení tohoto druhu motýla v české krajině. Poznejte ho s námi!



foto: Marek Vojtíšek (copyright)

Seznamte se s jasoněm!

vědecký název: Parnassius mnemosyne

řád: motýli (Lepidoptera)

čeleď: otakárkovití (Papilionidae)

potrava dospělců: nektar z květů

potrava larev: různé druhy dymnivek

doba vývoje: 6 - 13 týdnů

doba letu dospělců: květen - červenec

rozšíření: od Španělska po střední Asii

Jaký je život jasoněů?



Housenka jasoně dymnivkového na živné rostlině.

foto: Harald Süpfle, CC BY-SA 3.0, <https://commons.wikimedia.org/w/index.php?curid=7009653>

Život každého motýla začíná samozřejmě ve vajíčku. Samice jasoněů kladou vajíčka do půdy na okraji lesa v místech, kde na jaře vyrostou živné rostliny, dymnivky. Brzy na jaře, kdy dymnivky vykvétají, se líhnou housenky. Během 4-8 týdnů, kdy žerou, postupně rostou, a nakonec se kuklí v půdě. Dospělí motýli se na lokalitě objevují v polovině května a žijí několik týdnů. Samci se z kukel líhnou o trochu dřív než samice. Ty jsou tak často oplodněny velmi brzo po opuštění kukly. Aby si samec pojistil, že samice se již s jinými pářit nebude, zalepí jí během kopulace zadeček útvarem zvaným sphragis. Samičky poté kladou vajíčka, která v půdě zůstanou až do příštího jara.



Samice jasoně dymnivkového se sphragis.
foto: Marek Vojtíšek (copyright)

Poznáte jasoně?



JASOŇ DYMNIKOVÝ



BĚLÁSEK OVOCNÝ

autor: Josef Dvořák (copyright)

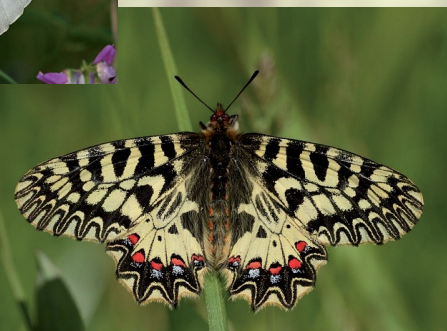
Jason dymnivkový je velmi charakteristický druh motýla. Je tedy pravděpodobné, že si ho s ničím jen tak nespletete. Jediným trochu podobným druhem v české krajině je zhruba stejně velký **bělásek ovocný (Aporia crataegi)**. Ten se však při bližším pohledu od jasoně v mnohém liší. V současnosti není známo, že by se oba tyto druhy někde v ČR vyskytovaly společně. Úplně vyloučeno to ale není.

Příbuzní jasoně.

Jason dymnivkový není jediným druhem jasoně, se kterým se můžete setkat na našem území. V minulosti žil v naší zemi ještě jeden, o něco barevnější druh - jason červenooký (Parnassius apollo). Na změny hospodaření v krajině však doplatil ještě dříve a mnohem rychleji, než jeho příbuzný - na našem území vyhynuly úplně všechny jeho populace. Jediným místem, kde se s ním dnes u nás můžete setkat, je tak Štramberk v Moravskoslezském kraji, kde byli tito motýli druhotně vysazeni ve 20. století. Do podčeledi jasonů (Parnassiinae) u nás patří ještě nápadně zbarvený pestrokrídlec podražcový (Zerynthia polyxena), rozšířený na jižní Moravě. Oba druhy jsou, stejně jako jason dymnivkový, chráněné.



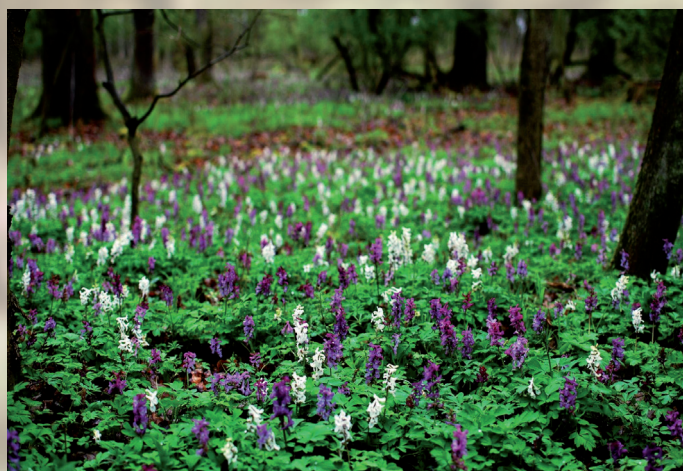
pestrokrídlec podražcový (Zerynthia polyxena), rozšířený na jižní Moravě. Oba druhy jsou, stejně jako jason dymnivkový, chráněné.



Jason červenooký (nahore), pestrokrídlec podražcový (vpravo). Další druhy podčeledi jasonů v ČR.

autor: Marek Vojtěšek (copyright)

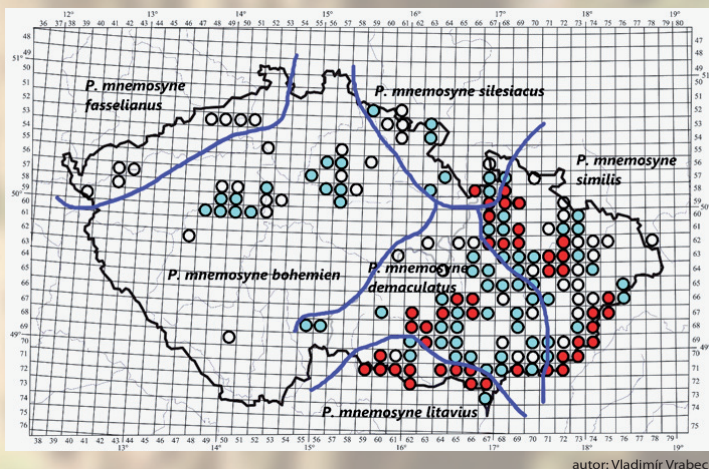
Najděte dymnivku!



autor: Albert František Damaška

Dymnivky rozkvétají v prosluněných lesích brzy zjara - v dubnu. Později během vegetační doby plodí. Jejich semínka jsou opatřena elaiozomy čili masíčkem - útvarem, který láká mravence. Ti semena odnesou ke svému hnízdu, čímž se dymnivka šíří. Najdete dymnivky v okolí svého bydliště či na výletě po české krajině? Sdílejte fotky z rozkvetlých lesů na sociálních sítích! Můžete i přidat hashtag #najdetedymnivku nebo #hmyzroku2021. Obzvláště vám doporučujeme podívat se po dymnivkách v místech, odkud býval dříve hlášen výskyt jasoně dymnivkového. Co se na nich změnilo? Přežil by zde jason, když by tu byl třeba znovu vysazen?

Jasoň dříve a nyní.



autor: Vladimír Vrabec

Na síťové mapě je zakresleno bývalé i dnešní rozšíření jasoně dymnivkového na území ČR. Červené kroužky znázorňují současné populace, modré kroužky jsou na místech, kde jasoň vydržel do devadesátých let, na místech bílých kroužku vymřel před rokem 1950.

Proč je jasoň ohrožený?

Podívejte se na jaře do lužních lesů, kde jasoni dříve žili. Vykvétají zde tisíce dymnivek, vypadá to, že by zde pro jasoně mohl být učiněný ráj. Proč tedy motýli vyhynuli? Jasoň dymnivkový totiž není úplně lesní druh. Přestože žije na lesních dymnivkách, potřebuje ke svému vývoji dostatek mýtin a lesních světlin, na jejichž okrajích rostou částečně osluněné dymnivky, kterým se moc nedaří. Právě na nich se motýl potřebuje vyvíjet. V minulosti mu tak vyhovovalo extenzivní lidské hospodaření v lesích. Během druhé poloviny 20. století však došlo ke změně lesního hospodaření - začaly se intenzivně pěstovat stejnověkové lesy, drobné paseky s polostínem nahradily intenzivně hnojené a sečené louky. Motýl tak ze spousty lokalit zmizel, poslední populace v Čechách zanikla roku 1995 v Libickém luhu u Velkého Oseka. I dnes jasoně ohrožuje nevhodné lesní hospodaření. V oboře Bulhary na Pálavě například populace skomírá kvůli extrémnímu množství zvěře, která zcela ničí podrost lesa i mýtiny. Biotop motýlů naprosto zásadně likviduje i přímá lesnická činnost, jako je plánované frézování pasek, úprava půdy či používání herbicidů. Nevhodnými lesnickými zásahy je jasoň dymnivkový skoro vyhuben i v Moravské Amazonii. Bez vhodných změn v lesním hospodaření tak může motýl vymizet i na řadě míst, kde se ještě stále vyskytuje.



Lesní paseka v NPR Libický luh nedaleko Velkého Oseka v Polabí. Zde přežila do roku 1995 poslední populace jasoně dymnivkového na území Čech.

foto: Vladimír Vrabec (copyright)

Kam vyrazit za jasoněm?

Na řadě míst Moravy jsou jasoni celkem snadno pozorovatelní, protože zde ještě vydržely poměrně silné populace. Vydejte se v druhé polovině května na některé z nich a pokochajte se pohledem na tyto majestátní velké motýly ve volné přírodě!

NP Podyjí - motýly nejlépe uvidíte podél turistické cesty na loukách pod Šobesem.

CHKO Litovelské Pomoraví - na mnoha místních turistických i naučných stezkách se můžete s jasoni setkat na světlinách v zachovalých komplexech lužních lesů.

CHKO Pálava - motýly zde najdeme např. v Milovické oboře nebo na Děvině.

Moravská Amazonie - jižně od Břeclavi najdeme jasoně v extrémně cenných a ohrožených lesích kolem Soutoku.