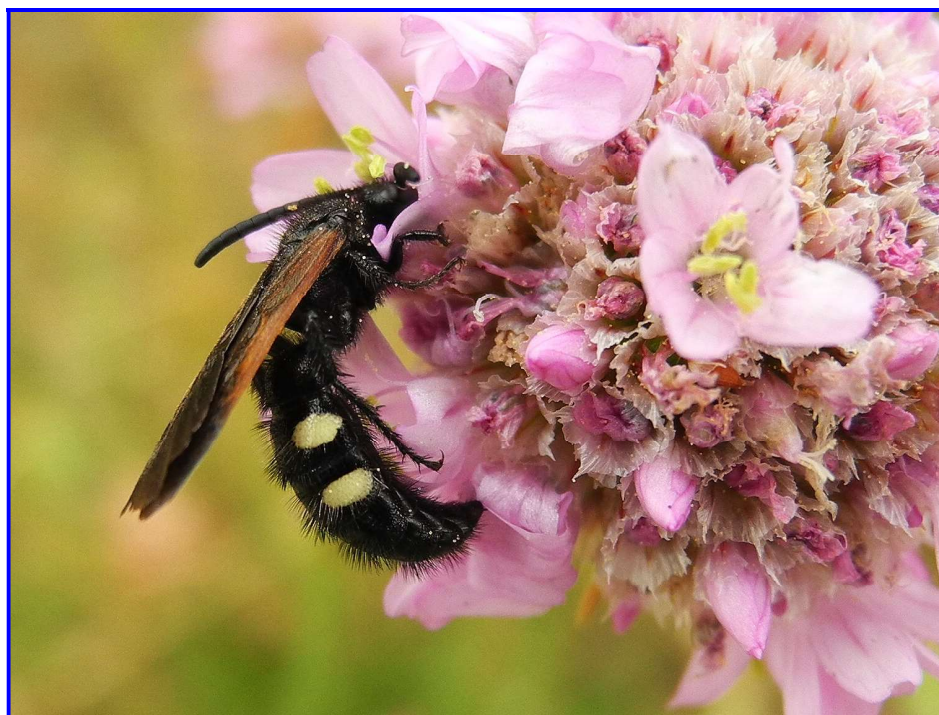


PP Na Plachtě 3

Entomologické podklady pro plán péče na období 2020-2030



Zpracoval

MIROSLAV MIKÁT 2018-2019

m.mikat@muzeumhk.cz

Titulní obrázek: Sameček žahalky šestiskvrnné (*Scolia sexmaculata*) na kvetoucí trávničce (PP Na Plachtě 3, 2016)

1. Úvod a vstupní informace

V roce 2018 provedl autor (Miroslav Mikát) entomologický průzkum lokality PP Na Plachtě 3 (k. ú. Nový Hradec Králové), zaměřený především na druhy zvláště chráněné a druhy uvedené v Červeném seznamu bezobratlých (HEJDA, FARKAČ & CHOBOT 2017). Cílem průzkumu bylo získat aktuální poznatky o stavu fauny bezobratlých v tomto území.

Průzkum probíhal od 18. dubna do 16. 9. 2018. Byl prováděn běžnými terénními metodami (smyk a sklepávání vegetace a dřevin, individuální sběr a pozorování).

Noční exkurze byly zaměřeny především na atrahování v noci aktivního hmyzu na světelný zdroj (směsná výbojka 160 W s luminoforem, napájená přenosnou elektrocentrálou). Běžné a dobře identifikovatelné druhy byly v terénu zaznamenávány, ostatní materiál byl preparován a determinován po ukončení terénních exkurzí.

V roce 2018 získaný dokladový materiál je uložen ve sbírce autora (M. Mikát coll.) a ve sbírce Muzea východních Čech v Hradci Králové.

Nedílnou součástí práce byla excerptce dostupných dat a údajů z období 2009 až 2017, které pro plán péče lze považovat za relevantní (starší údaje včetně publikovaných excerptovány nebyly).

Důležitým orientačním pramenem pro tuto excerptci byly „*Databáze chráněných a ohrožených druhů flóry a fauny na území města Hradce Králové*“ (MOCEK et al. 2014) a „*Nálezová databáze ochrany přírody*“ (NDOP), a to přes to, že údaje v těchto databázích nejsou vždy zcela korektní a bylo nutno je znovu ověřit a po té případně korigovat. Autoři primárních faunistických, dat obsažených v těchto databázích, jsou (abecedně, bez titulů): Zdeněk Audrlický, Petr Bílek, Martin Hanousek, Tomáš Kuras, Jan Losík, Michael Mikát, Miroslav Mikát, Blanka Mikátová, Bohuslav Mocek, Jan Pelikán a Pavel Tomšík. Jejich údaje byly následně verifikovány a jsou citovány přímo (tedy už nikoli s odkazem na výše zmíněné databáze).

Relativně velké množství údajů (především u epigeických druhů) bylo získáno v roce 2009 jako vedlejší výsledek velkoryse pojatého herpetologického průzkumu (využití odchytových zařízení, tj. linií zemních padacích pastí s naváděcími fóliemi).

Z novější doby (2016) je k dispozici materiál „*Biologické hodnocení – PP Na Plachtě 3 v Hradci Králové v souvislosti se záměrem místění komunikace. Bezobratlí*“ (MIKÁT 2016), který se však týkal jen severní části území PP Na Plachtě 3, potenciálně ohrožené záměrem vybudování komunikace.

Tento materiál vycházel ze starší, tehdy ještě ale aktuální verze Červeného seznamu (FARKAČ, KRÁL & ŠKORPÍK 2005), která se (zejména u blanokřídlých a některých čeledí nočních motýlů) značně liší od verze v současnosti platné (HEJDA, FARKAČ & CHOBOT 2017). Proto i v tomto případě musel být soubor dat aktualizován a v přehledu jsou údaje citovány bez odkazu na zmíněné „*Biologické hodnocení*“.

Výsledkem excerptce a průzkumu realizovaného v roce 2018 je níže prezentovaný sumář všech chráněných a ohrožených druhů bezobratlých, ve kterém jsou uvedeny druhy, patřící k druhům zvláště chráněným (uvedeným ve Vyhlášce MŽP ČR č. 365/92 Sb. a ve Vyhlášce č. 175/2006 Sb.) a dále druhy, uvedené v aktuálně platném Červeném seznamu bezobratlých (HEJDA, FARKAČ & CHOBOT 2017).

Nomenklatura a systematické pořadí druhů jsou zpracovány podle těchto zdrojů:

- Lupenonožci: HEJDA, FARKAČ & CHOBOT (2017)
- Motýli (Lepidoptera): LAŠTŮVKA & LIŠKA (2011)
- Brouci (Coleoptera) kromě Curculionoidea: (LÖBL & SMETANA 2003-2010)
- Brouci – nosatci (Coleoptera: Curculionoidea): BENEDIKT & al. (2010)
- Blanokřídlí (Hymenoptera Aculeata): BOGUSCH, STRAKA & KMENT (2007)

Pro účely zpracování plánu péče byla plocha PP Na Plachtě 3 rozčleněna na jednotlivé dílčí plochy (1 až 9), tyto dílčí plochy jsou – kromě vročení – uvedeny i u jednotlivých druhů, prezentovaných v Přehledu nalezených druhů (tab. 1).

Poloha dílčích ploch je znázorněna na obr. 1 (viz níže).

PP Na Plachtě 3 – stručná charakteristika dílčích ploch

1 – Mezofilní, místy květnaté, místy zruderalizované luční porosty východně od OD LIDL (v zásadě zbytek dřívě velmi kvalitních lučních porostů, které byly zastavěny v nedávné minulosti budovou OD LIDL a navazujícím parkovištěm), v severní části květnaté sušší úhory až ruderaly s několika soliterními stromy

2 – Háj náletových dřevin (vrby, duby, břízy, borovice, akáty) různého stáří, navážky a starší deponie a skrývky s ruderaly. Především při okrajích plochy i zbytky kvalitnějších písčín a sušších úhorů. V západní části zbytky vlhčích lučních porostů a vysychavá, postupně se zazemňující malá vodní plocha (tůň)

3 – Převážně kvalitní, výslunná a rozvolněná písčité stanoviště a suché úhory jižně od plotu logistického areálu, uprostřed frekventovaná nezpevněná cesta s periodickými loužemi (doložen výskyt žábřonožek), ve východní části dílčí plochy malý hájek

4 – Mozaika starších náletových porostů (především březových), soliterních dřevin, kvalitních rozvolněných písčín, suchých úhorů a vřesovišť, na západním okraji ruderaly s invazními rostlinami (americkými celíky)

5a, 5b - Mozaika náletových hájů, písčín a vřesovišť, postupně zarůstající navážky a deponie (navezené skrývky asphaltových ker). Rozježděná komunikace na jílovitém substrátu s občasným výskytem listonohů a žábřonožek

6 – „Savanovitá“ plocha, převážně na zarovnaném nepůvodním podkladu (navážky) se soliterními dřevinami (včetně nepůvodních), ruderaly, na okrajích i písčité úhory. Na západním okraji linie starých dřevin (akáty, třešně) s dutinami, několik stromových torz porostlých břechťanem

7 – Plocha pro kynologický výcvik, s nízkou kosenou vegetací na druhotném podkladu

8 – Písčité plocha využívaná jako jízárna s dosud dobře patrnými kruhy obnaženého substrátu vzniklými intenzivním sešlapem a nakypřením povrchu při jezdeckém výcviku. Suché nezapojené úhory a písčiny, směrem k severu až mezofilní luční stanoviště, v severní části háj náletových dřevin, v ploše nízké solitery.

9 – Písčité plocha využívaná jako jízárna. Suché až mezofilní luční porosty (lokálně i vlhčí stanoviště), ve střední části v současnosti bezvodý příkop, ve východní části malý, převážně borový lesík.



Mapa 1. Území PP Na Plachtě 3, rozčleněné na dílčí plochy (1 až 9)

2. Výsledky

Legenda k přehledu zvláště chráněných a ohrožených druhů

- Druhy uvedené ve Vyhlášce MŽP ČR č. 365/92 Sb. ve znění pozdějších předpisů (druhý sloupec tabulky):

§: **KO** = kriticky ohrožený

§: **SO** = silně ohrožený

§: **O** = ohrožený

- Druhy uvedené v aktualizovaném „Červeném seznamu ohrožených bezobratlých České republiky“ (HEJDA, FARKAČ & CHOBOT 2017) (třetí sloupec tabulky):

ČS (2017): **CR** = kriticky ohrožený

ČS (2017): **EN** = ohrožený

ČS (2017): **VU** = zranitelný

ČS (2017): **NT** = téměř ohrožený

- Druhy uvedené ve Směrnici Rady 92/43/EHS ze dne 21. května o ochraně přírodních stanovišť, volně žijících živočichů a planě rostoucích rostlin (třetí sloupec tabulky):

NAT II = Příloha II. Druhy živočichů a rostlin v zájmu Společenství, jejichž ochrana vyžaduje vyhlášení zvláštních oblastí ochrany

NAT IV = Příloha IV. Druhy živočichů a rostlin v zájmu Společenství, které vyžadují přísnou ochranu

Tab. 1. Přehled zvláště chráněných druhů a druhů uvedených v Červeném seznamu (2017) nalezených v PP Na Plachtě 3 v letech 2009 až 2018 (tab. 1)

V tabelárním přehledu je podchycena přítomnost jednotlivých druhů (nálezy) na dílčích plochách (DP 1-9), vročení nálezu a autorství nálezů. Dále jsou – podle uvážení – uvedeny zpřesňující údaje o nálezových okolnostech či o přítomnosti druhu na území PP Na Plachtě 3 a případně i poznámky k ekologii a rozšíření jednotlivých druhů.

Taxon	Ochrana	Červený seznam	Lokalizace (dílčí plocha DP 1-9), rok nálezů, autoři nálezů a poznámky k jednotlivým nalezeným druhům
Crustacea: Branchiopoda (koryši: lupenonožci)			
<i>Branchipus schaefferi</i> Fischer, 1834 žabronožka letní	§: KO	ČS (2017): VU	DP 3 (2009, 2010, 2011 až 2018: M. Hanousek, Z. Audrlický) 5a (2009, 2011: M. Hanousek, P. Tomšík) • Opakovaně v loužích na hlavní nebezpečné cestě a v rozježděné cestě s jílovým podložím, s početností od jednotek k tisícům pozorovaných ex.
<i>Triops cancriformis</i> Linnaeus, 1758 listonoh letní	§: KO	ČS (2017): VU	DP 5a (2010, 2011: B. Mikátová, M. Hanousek, Z. Audrlický) • Opakovaně v rozježděné cestě s jílovým podložím, s početností od jednotek k desítkám pozorovaných ex.
Dermaptera (škvoři)			
<i>Labidura riparia</i> (Pallas, 1773) škvor velký		ČS (2017): VU	DP 4 (2018: M. Mikát) • Přilet ke světelnému zdroji, pro celý prostor Na Plachtě první nález • Predátor, druh vlhkých písčitých a štěrkových stanovišť (říční břehy, pískovny),
Mantodea (kudlanky)			
<i>Mantis religiosa</i> Linnaeus, 1758 kudlanka nábožná	§: KO	ČS (2017): VU	DP 3 (2016, 2017, 2018: B. Mikátová) DP 7 (2018: B. Mikátová) DP 8-9 (2018: B. Mikátová) • Nově se šířící teplomilný druh. V prostoru Na Plachtě byla kudlanka poprvé nalezena v roce 2011, od té doby více nálezů v PP Na Plachtě 3

Lepidoptera (motýli)			
<i>Hepialus humuli</i> (Linnaeus, 1758) hrotnokřídlec chmelový		ČS (2017): VU	DP 4 (2018: M. Mikát) • Přilet ke světelnému zdroji
<i>Zygaena ephialtes</i> (Linnaeus, 1767) vřetenuška čičorková		ČS (2017): NT	DP 1 (2012: M. Mikát) DP 2 (2011: M. Mikát) • Ojedinělá pozorování v květnatých mezofilních lučních porostech
<i>Papilio machaon</i> Linnaeus, 1758 otakárek fenyklový	§: O		DP 1 (2009, 2010, 2011, 2018: M. Mikát, B. Mikátová, P. Tomšík) DP 2 (2009, 2010, 2011: M. Mikát, P. Tomšík) DP 3 (2009: P. Tomšík) DP 3-5a (2011: M. Hanousek) DP 8 (2018: M. Mikát) • V minulé dekádě relativně hojný, v současnosti jen ojedinělá pozorování
<i>Lycaena dispar</i> (Haworth, 1802) ohniváček černočárny	§: SO NAT II, IV		DP 1 (2011, 2017, 2018: B. Mikátová, M. Hanousek) DP 2 (2011, 2012: B. Mikátová, M. Hanousek) • V PP Na Plachtě 3 více pozorování na květnatých mezofilních loukách a ruderálech pouze v severozápadní části PP. • V současnosti se šířící druh vhlkých a mezofilních luk a extenzivních pastvin
<i>Lycaena virgaureae</i> (Linnaeus, 1758) ohniváček celíkový		ČS (2017): NT	DP 2 (2009, 2011, 2013, 2016, 2018: M. Mikát) DP 3 (2016, 2018: M. Mikát) DP 8 (2018: M. Mikát)
<i>Phengaris teleius</i> (Bergsträsser, 1779) modrásek očkovaný	§: SO NAT II, IV	ČS (2017): VU	DP 1 (2009, 2010, 2011, 2017, 2018: B. Mikátová, J. Losík, T. Kuras) DP 9 (2018: M. Hanousek) • Disjunktní výskyt na západním a východním okraji PP Na Plachtě 3 na zbytcích mezofilních luk s toteny
<i>Phengaris nausithous</i> (Bergsträsser, 1779) modrásek bahenní	§: SO NAT II, IV	ČS (2017): NT	DP 1 (2009, 2010, 2011, 2012, 2017, 2018: B. Mikátová, M. Hanousek, J. Losík, T. Kuras) DP 9 (2010, 2011: B. Mikátová) Disjunktní výskyt na západním a východním okraji PP Na Plachtě 3 na zbytcích mezofilních luk s toteny
<i>Polyommatus coridon</i> (Poda, 1761) modrásek vikvicový		ČS (2017): VU	DP 1 (2016, 2018: M. Mikát) DP 2 (2013, 2016: M. Mikát) DP 3 (2009, 2012, 2013, 2016) M. Mikát) • Pozorován jen v severozápadní části PP, v některých letech velmi početně. Píščinu jižně od logistického areálu (WLC Park a DEVSYS) obývá dosud vitální populace, jednotlivá imága nektarují i na sousedních ruderálních plochách. • V Čechách ubývající xerothermofilní druh s vývojem (především) na čičorce pestré (<i>Coronilla varia</i>)
<i>Apatura iris</i> (Linnaeus, 1758) batolec duhový	§: O		DP 2 (2009, 2010, 2011: B. Mikátová) DP 3 (2009, 2011: B. Mikátová)
<i>Limenitis populi</i> (Linnaeus, 1758) bělopásek topolový	§: O	ČS (2017): VU	DP 2 (2010: B. Mikátová)
<i>Falcaria lacertinaria</i> (Linnaeus, 1758) srpokřídlec březový		ČS (2017): NT	DP 2 (2016: M. Mikát) DP 4 (2016, 2018: M. Mikát) • Přiletly ke světelnému zdroji
<i>Ochropacha duplaris</i> (Linnaeus, 1761) můrice dvojtečná		ČS (2017): NT	DP 4 (2016, 2018: M. Mikát) • Přiletly ke světelnému zdroji
<i>Malacosoma neustria</i> (Linnaeus, 1758) bourovec prstěncivý		ČS (2017): NT	DP 4 (2018: M. Mikát) DP 8 (2018: M. Mikát) • Přiletly ke světelnému zdroji
<i>Saturnia pavonia</i> (Linnaeus, 1758) martináček habrový		ČS (2017): NT	DP 4 (2018: M. Mikát) • Přilet ke světelnému zdroji
<i>Hemaris fuciformis</i> (Linnaeus, 1758) dlouhozobka zimolezová		ČS (2017): VU	DP 2 (2018: M. Mikát) • Housenka na zplněném <i>Symphoricarpos</i>

<i>Proserpinus proserpina</i> (Pallas, 1772) lišaj pupalkový	§: SO NAT IV	ČS (2017): NT	DP 5b (2017: B. Mikátová) DP 7 (2017: B. Mikátová) • Ojedinelé nálezy (imágo i housenka)
<i>Idaea laevigata</i> (Scopoli, 1763) pid'alka		ČS (2017): NT	DP 3 (2009: M. Mikát) • Přilet ke světelnému zdroji
<i>Clostera anachoreta</i> (Den. & Schiff., 1775) vztyčnořitka topolová		ČS (2017): VU	DP 4 (2018: M. Mikát) • Přilet ke světelnému zdroji
<i>Notodonta tritophus</i> (Den. & Schiff., 1775) hřbetozubec topolový		ČS (2017): VU	DP 3 (2009: M. Mikát) DP 4 (2018: M. Mikát) • Přilet ke světelnému zdroji
<i>Drymonia ruficornis</i> (Hufnagel, 1766) hřbetozubec dubový		ČS (2017): NT	DP 4 (2018: M. Mikát) • Přilet ke světelnému zdroji
<i>Leucodonta bicoloria</i> (Den. & Schiff., 1775) hřbetozubec dvoubarvý		ČS (2017): VU	DP 4 (2018: M. Mikát) • Přilet ke světelnému zdroji
<i>Cerura vinula</i> (Linnaeus, 1758) hranostajník vrbový		ČS (2017): VU	DP 3 (2009: M. Mikát) • Přilet ke světelnému zdroji
<i>Furcula bicuspis</i> (Borkhausen, 1790) hranostajník březový		ČS (2017): VU	DP 2 (2011: M. Mikát) DP 3 (2009, 2016: M. Mikát) DP 4 (2016: M. Mikát) • Přilet ke světelnému zdroji
<i>Furcula bifida</i> (Brahm, 1787) hranostajník osikový		ČS (2017): VU	DP 3 (2009: M. Mikát) DP 4 (2016: M. Mikát) • Přilet ke světelnému zdroji
<i>Spatalia argentina</i> (Den. & Schiff., 1775) hřbetozubec stříbroskvrnný		ČS (2017): VU	DP 3 (2009, 2016: M. Mikát) DP 4 (2016: M. Mikát) DP 8 (2018: M. Mikát) • Přilet ke světelnému zdroji
<i>Leucoma salicis</i> (Linnaeus, 1758) bekyně vrbová		ČS (2017): VU	DP 4 (2018: M. Mikát) • Přilet ke světelnému zdroji
<i>Hyphoraia aulica</i> (Linnaeus, 1758) přástevník užankový		ČS (2017): EN	DP 2 (2011: B. Mocek) DP 3 (2009, 2011, 2012, 2015: M. Mikát) • Ojedinelá, ale opakovaná pozorování imág a housenek (v předjaří)
<i>Coscinia cribraria</i> (Linnaeus, 1758) přástevník fialkový		ČS (2017): EN	DP 4 (2016: M. Mikát) • Přilet ke světelnému zdroji • Druh písčín, vřesovišť, potravně preferující vřes
<i>Mesogona oxalina</i> (Hübner, 1803) můra		ČS (2017): NT	DP 3 (2016: M. Mikát) • Přilet ke světelnému zdroji
Hymenoptera (blanokřídli)			
<i>Formica pratensis</i> Retzius, 1783 mravenec	§: O		DP 3 (2016: M. Mikát)
<i>Scolia sexmaculata</i> (Müller, 1766) žahalka šestiskvrnná		ČS (2017): VU	DP 8 (2014, 2018: M. Mikát) • Nálezy velmi lokalizované na vyprahlém písčitém stanovišti, nektaring pozorován především na <i>Armeria vulgaris</i> . • Parazitoid larev Scarabaeidů. Lokální psammodilní druh, do nedávna v Čechách desítky let neznámý.
<i>Lestica alata</i> (Panzer, 1797) kutík vznášivý		ČS (2017): EN	DP 3 (2016: M. Mikát)
<i>Lestica subterranea</i> (Fabricius, 1775) kutík podzemní		ČS (2017): VU	DP 3 (2009: M. Mikát)
<i>Alysson spinosus</i> (Panzer, 1801) kraslík tmavý		ČS (2017): NT	DP 3 (2016: M. Mikát)
<i>Bembix rostrata</i> (Linnaeus, 1758) dlouhoretka obecná		ČS (2017): EN	DP 3 (2014: M. Mikát) • Imágo (samice) na extrémně suchém písčitém stanovišti, výskyt doložen i na sousedních plochách v PP Na Plachtě 2. • V Čechách v současnosti velmi vzácný druh známý jen z ojedinelých lokalit v Královéhradeckém a Libereckém kraji

<i>Cerceris arenaria</i> (Linnaeus, 1758) uzlatka písečná		ČS (2017): NT	DP 3 (2016: M. Mikát)
<i>Bombus lapidarius</i> (Linnaeus, 1758) čmelák skalní	§: O		DP 2 (2016: M. Mikát)
<i>Bombus lucorum</i> (Linnaeus, 1761) čmelák hájový	§: O		DP 2 (2016: M. Mikát)
<i>Bombus pascuorum</i> (Scopoli, 1763) čmelák rolní	§: O		DP 3 (2016: M. Mikát)
<i>Bombus terrestris</i> (Linnaeus, 1758) čmelák zemní	§: O		DP 2 (2016: M. Mikát)
<i>Bombus vestalis</i> (Geoffroy, 1785) pačmelák panenský	§: O		DP 2 (2016: M. Mikát)
<i>Andrena vaga</i> Panzer, 1799 pískorypka potulná		ČS (2017): VU	DP 3 (2016: M. Mikát) DP 8 (2016: M. Mikát) • V PP Na Plachtě 3 pozorováno několik hnízdních kolonií na písčitých místech s velmi nízkou vegetací. V roce 2012 zde byl pomocí feromonových atraktantů zjištěn i endoparazit této včely, řasník <i>Stylops ater</i> . • Jarní druh stanovišť s řídkou nezapojenou vegetací. V současnosti je v rámci Čech pozorován populační propad, kritická situace byla pozorována např. v okolí Prahy (D. Benda a J. Straka, pers. comm., 2016).
<i>Hylaeus cornutus</i> Curtis, 1831 maskonoska rohatá		ČS (2017): NT	DP 3 (2009: M. Mikát)
Coleoptera (brouci)			
<i>Hygrotus (Coelambus) nigrolineatus</i> (Steven, 1808) potápník		ČS (2017): NT	DP 3 (2009: M. Mikát) • Přilet ke světelnému zdroji
<i>Cicindela (Cicindela) campestris campestris</i> Linnaeus, 1758 svižník polní	§: O		DP 2 (2009: B. Mikátová, P. Tomšík) DP 3 (2009, 2018: B. Mikátová, P. Tomšík) DP 6 (2018: M. Mikát) DP 8 (2009: B. Mikátová) DP 8-9 (2018: M. Mikát)
<i>Carabus ullrichi ullrichi</i> Germar, 1824 střevlík Ullrichův	§: O		DP 1 (2009: P. Tomšík)
<i>Carabus (Carabus) arcensis</i> Herbst, 1784 střevlík	§: O		DP 3 (2009: M. Mikát) • Zemní pasti na písčíně
<i>Bembidion (Paraprincidium) ruficolle</i> (Panzer, 1796) šídlatec		ČS (2017): CR	DP 4 (2018: M. Mikát) • Přilet ke světelnému zdroji (jediný ex.). Faunisticky jeden z nejhodnotnějších nálezů. Autochtonní výskyt v prostoru Na Plachtě je sporný, i když ne zcela vyloučený vzhledem k množství malých vodních ploch v PP Na Plachtě 2, s obnaženými břehy, disturbovanými pojezdy vojenské techniky. • V ČR velmi vzácný a kriticky ohrožený druh štěrkových břehů s několika málo recentními nálezy (Konvička & Resl 2018).
<i>Polistichus connexus</i> (Geoffroy, 1785) střevlíček		ČS (2017): NT	DP 3 (2016: M. Mikát) • Přilet ke světelnému zdroji (jediný ex.). • Nehojný druh preferující spíše hlinitý a jílový podklad.
<i>Hydrophilus (Hydrophilus) piceus</i> (Linnaeus, 1758) vodomil černý		ČS (2017): VU	DP 4 (2018: M. Mikát) • Přilet ke světelnému zdroji, ojedinělých nález, pravděpodobně migrující jedinec, v současnosti je častěji pozorován v mělkých vodních nádržích v PP Na Plachtě 2. • Larvy jsou predátoři vodních plžů (Planorbidae, Lymnaeidae)
<i>Maladera (Maladera) holosericea</i> (Scopoli, 1772)		ČS (2017): NT	DP 3 (2009: M. Mikát) DP 4 (2018: M. Mikát) • Psammofilní druh, skrytě žijící druh, imága aktivní v noci

<i>Anisoplia (Anisoplia) villosa</i> (Goeze, 1777)		ČS (2017): VU	DP 3 (2016: M. Mikát) DP 8 (2018: M. Mikát) • Heliofilní imága v letu a na nízké vegetaci na písčítých stanovištích (početněji pozorována v roce 2018 v prostoru jízďárny)
<i>Anomala dubia</i> (Scopoli, 1763) listokaz kovový		ČS (2017): NT	DP 3 (2016: M. Mikát) • Psammofilní druh
<i>Oryctes (Oryctes) nasicornis</i> (Linnaeus, 1758) nosorožík kapucínek	§: O	ČS (2017): NT	DP 8 (2018: M. Mikát) • Přilet ke světelnému zdroji
<i>Tropinota (Epicometis) hirta hirta</i> (Poda von Neuhaus, 1761) zlatohlávek huňatý	§: SO	ČS (2017): VU	DP 2 (2009, 2010, 2011: M. Mikát, B. Mikátová) DP 3 (2009, 2010: M. Mikát, B. Mikátová, P. Tomšík) DP 8 (2018: M. Mikát) • Nehojný výskyt na písčítých a semiruderálních stanovištích s nízkou vegetací, s přesahem do PP Na Plachtě 2
<i>Oxythyrea funesta</i> (Poda von Neuhaus, 1761) zlatohlávek tmavý	§: O		DP 1 (2018: M. Mikát) 2 (2009, 2010, 2011, 2016, 2018: M. Mikát, B. Mikátová) DP 3 (2009, 2010: B. Mikátová, P. Tomšík) DP 4 (2018: M. Mikát) DP 7 (2009: Mich. Mikát) • V současnosti šíří se a hojný druh
<i>Osmoderma barnabita</i> Motschulsky, 1845 páchník hnědý	§: SO NAT II, IV	ČS (2017): VU	DP 2 (2017, 2018: B. Mikátová) • Vývojová stádia a fragmenty nalezena v trouchu v dutých pokácených dřevinách (akát), přítomnost ve starých dutých akátech a třešních na západním okraji PP nelze vyloučit.
<i>Trichius rosaceus rosaceus</i> (Voet, 1769) = <i>Trichius gallicus</i> Dejean, 1821 zdobenec	§: O	ČS (2017): VU	DP 2 (2018: M. Mikát) • Jediné imágo na květenství Daucaceae. • Vývoj v trouchnivém dřevě.
<i>Agrilus (Agrilus) cuprescens</i> (Ménétriés, 1832) <i>Agrilus aurichalceus</i> Redtenbacher, 1849 krasec		ČS (2017): NT	DP 2 (2016: M. Mikát) DP 3 (2016: M. Mikát)
<i>Agrilus (Dentagrilus) cyanescens</i> (Ratzeburg, 1837) krasec		ČS (2017): NT	DP 2 (2011, 2016, 2018: M. Mikát) • Opakovaně nalezen na ruderálním stanovišti na zplanělých keřících <i>Symphoricarpos</i>
<i>Agrilus (Robertius) betuleti</i> (Ratzeburg, 1837) krasec		ČS (2017): VU	DP 3 (2016: M. Mikát)
<i>Agrilus (Robertius) pratensis</i> (Ratzeburg, 1837) krasec		ČS (2017): NT	DP 2 (2018: M. Mikát)
<i>Agrilus (Robertius) subauratus</i> Gebler, 1833 krasec		ČS (2017): VU	DP 2 (2011: B. Mocek)
<i>Agrilus (Uragrilus) guerini</i> (Ladordaire, 1835) krasec		ČS (2017): EN	DP 2 (2010, 2011: P. Bílek, B. Mocek) • Lokální druh nížin a nižších pahorkatin. Východní Polabí je jedním z center výskytu tohoto krasec v ČR. Dvouletý vývoj probíhá ve větvích a tenkých kmíncích vrb (<i>Salix</i> spp.).
<i>Coraebus elatus elatus</i> (Fabricius, 1787) krasec		ČS (2017): VU	DP 1 (2018: M. Mikát) DP 3 (2009, 2016: M. Mikát) • V PP Na Plachtě 3 na mezofilních stanovištích na <i>Sanguisorba officinalis</i> , na suchých písčínách na močnách
<i>Dicronychus equisetioides</i> Lohse, 1976 kovařík		ČS (2017): VU	DP 8 (2018: M. Mikát) • Imága v letu na písčitém stanovišti s řídkou a velmi nízkou vegetací (jízďárna).
<i>Lathropus sepicola</i> (P. W. J. Müller, 1821) lesák		ČS (2017): VU	DP 1 (2018: M. Mikát) • Sklepán z větví solitérního dubu. • Arborikolní druh
<i>Notolaemus castaneus</i> (Erichson, 1845) lesák		ČS (2017): VU	DP 1 (2018: M. Mikát) • Sklepán z větví solitérního dubu. • Arborikolní druh

<i>Anisoxya fuscata</i> (Illiger, 1798) lenec		ČS (2017): NT	DP 1 (2018: M. Mikát) • Sklepán z větví solitérního dubu
<i>Serropalpus barbatus</i> (Schaller, 1783) lenec		ČS (2017): NT	DP 4 (2016, 2018: M. Mikát) • Přiletý ke světelnému zdroji. • Arborikolní druh vázaný na jehličnany
<i>Aulonium trisulcum</i> (Geoffroy, 1785)		ČS (2017): VU	DP 3 (2016: M. Mikát) DP 4 (2016: M. Mikát) • Přiletý ke světelnému zdroji. • Arborikolní druh, vázaný především na jilmy, kde jeho larvy žijí v chodbičkách kůrovců.
<i>Melanimon tibialis tibialis</i> (Fabricius, 1781) potemník		ČS (2017): NT	DP 3 (2016, 2018: M. Mikát) DP 8 (2018: M. Mikát)
<i>Allecula (Allecula) morio</i> (Fabricius, 1787) květomil		ČS (2017): NT	DP 6 (2018: M. Mikát) • Imágo na dutém akátu na západním okraji PP. • Arborikolní druh
<i>Pseudocistela ceramboides ceramboides</i> (Linnaeus, 1758) květomil		ČS (2017): VU	DP 3 (2009: M. Mikát) • Přilet ke světelnému zdroji. • Arborikolní druh vázaný na staré listnaté dřeviny
<i>Meloe (Eurymeloe) rugosus</i> Marsham, 1802 majka svraštělá	§: O	ČS (2017): NT	DP 5a (2009: P. Bílek) • Parazitoid u samotářských včel
<i>Meloe (Meloe) proscarabaeus proscarabaeus</i> Linnaeus, 1758 majka obecná	§: O	ČS (2017): VU	DP 3 (2009: B. Mikátová, M. Hanousek, P. Tomšík) DP 6 (2018: B. Mikátová) DP 7 (2017: B. Mikátová) • Parazitoid u samotářských včel
<i>Meloe (Meloe) violaceus</i> Marsham, 1802 majka fialová	§: O	ČS (2017): VU	DP 3 (2009: B. Mikátová) DP 3-5a (2009: P. Tomšík, AOPK ČR) • Parazitoid u samotářských včel
<i>Chrysolina (Chalcoidea) analis</i> (Linnaeus, 1767) mandelinka		ČS (2017): CR	DP 3 (2009: M. Mikát) • V zemních pastečích na písčíně. • Vzácný a lokální druh suchých úhorů a pastvin
<i>Cryptocephalus distinguendus</i> D. H. Schneider, 1792 krytohlav		ČS (2017): EN	DP 4 (2011: J. Pelikán)
<i>Pseudeuparius sepicola</i> (Fabricius, 1792) větevničec		ČS (2017): NT	DP 1 (2018: M. Mikát) • Sklepán z větví solitérního dubu. • Arborikolní druh
<i>Notaris maerkeli</i> (Boheman, 1843) nosatec		ČS (2017): VU	DP 3 (2009: M. Mikát)
<i>Sibinia (Sibinia) variata</i> (Gyllenhal, 1836) nosatec		ČS (2017): NT	DP 8 (2018: M. Mikát) • Na sešlapané cestě na písku mezi řídkými trsy <i>Spergularia</i> na západním okraji jízdního
<i>Marmaropus besseri</i> Gyllenhal, 1837 nosatec		ČS (2017): NT	DP 1 (2011, 2018: M. Mikát) DP 2 (2018: M. Mikát) DP 3 (2009, 2016: M. Mikát)
<i>Otiorhynchus (Pseudocryphiphorus) tristis</i> (Scopoli, 1763) nosatec (lalokonosec)		ČS (2017): VU	DP 2 (2011: M. Mikát) DP 3 (2009, 2016) M. Mikát)
<i>Bothynoderes affinis</i> (Schrank, 1781) nosatec (rýhonosec)		ČS (2017): VU	DP 3 (2009: M. Mikát) • Zemní past na písčíně, celkem nalezeno cca 15 ex.
<i>Coniocleonus turbatus</i> (Fahraeus, 1842) nosatec (rýhonosec)		ČS (2017): EN	DP 3 (2009: M. Mikát, B. Mikátová) • Zemní past na písčíně. Vývoj na merlíkovitých rostlinách (Chenopodiaceae)
<i>Cyphocleonus dealbatus</i> (Gmelin, 1790) nosatec (rýhonosec)		ČS (2017): VU	DP 3 (2009: M. Mikát) • Zemní past na písčíně, nalezeny pouze 2 ex. • Oligofág na rostlinách z čeledi Asteraceae (<i>Achillea</i> , <i>Artemisia</i> , <i>Tripleurospermum</i>)

3. Stručné zhodnocení výsledků entomologického průzkumu na jednotlivých dílčích plochách

DP 1 – Zbytky kvalitních lučních porostů s dlouhodobě sledovanými, byť v současnosti nepočetnými populacemi **modráska očkovaného (*Phengaris teleius*)** a **modráska bahenního (*Phengaris nausithous*)**. Z význačnějších fytofágních brouků lze uvést **krasce *Coraebeus elatus*** (vazba na toten lékařský) a **nosatce *Marmaropus besseri*** (vazba na šťovíky). Květnaté partie lučních porostů jsou sezónně důležitým zdrojem nektaru pro denní motýly, vřetenušky a blanokřídle.

DP 2 – Při kácení vzrostlých dřevin (akát) byl v potěžebních zbytcích prokázán v letech 2017 a 2018 výskyt **páchníka hnědého (*Osmoderma barnabita*)**, z dalších saproxylických druhů byl zde nalezen **zdobenec *Trichius rosaceus*** (2018).

Na vrbových keřích bylo nalezeno několik druhů z čeledi krascovitých (např. vzácnější druhy ***Agrilus guerini*** a ***Agrilus subauratus***).

I zde jsou do pozdního léta rozkvetlé luční porosty a ruderály zdrojem nektaru pro florikolní hmyz, který sem zaletuje z okolních ploch (mnoho druhů blanokřídých, motýlů např. modrásek vikvicový).

DP 3 – Kvalitní písčité stanoviště patří k entomologicky nejbohatším a také relativně nejlépe prozkoumaným plochám v celé PP Na Plachtě 3.

Rozvolněné písčiny s plochami bez vegetace (včetně uměle vytvořených nerovností) patří k druhově nejbohatším stanovištím blanokřídých na lokalitě, z pozorovaných ohrožených druhů lze uvést např. kutilky (**kutík vznášivý – *Lestica alata***, **kutík podzemní – *Lestica subterranea*** a **kraslík tmavý – *Alysson spinosus***), v několika malých koloniích zde hnízdí **pískorypka potulná (*Andrena vaga*)**.

Z denních motýlů je zde nejvýznamnějším druhem **modrásek vikvicový (*Polyommatus coridon*)** (početný výskyt imág ve vrcholném létě na úhoru s porosty čičorky pestré), z nočních motýlů je to **přástevník užankový (*Hyphoraia aulica*)** (nálezy imág i housenek).

Faunu brouků suchých písčín a úhorů zde reprezentují např. vrubounovití „chroustci“: **listokaz kovový (*Anomala dubia*)** a ***Anisoplia villosa***, **zlatohlávek huňatý (*Tropinota hirta*)**, **majka obecná (*Meloe proscarabaeus*)**, **mandelinka *Chrysolina analis*** a **nosatci *Notaris maerkeli*, *Bothynoderes affinis*, *Coniocleonus turbatus* a *Cyphocleonus dealbatus***.

Od roku 2016 je zde každoročně pozorována **kudlanka nábožná (*Mantis religiosa*)**.

Mnoho zajímavých údajů zde bylo získáno při pozorování u umělého světelného zdroje (z brouků je to např. **potápník *Hygrotus nigrolineatus***, **střevlíček *Polistichus connexus***, ***Aulonium trisulcum***, **květomil *Pseudocistela ceramboides***, z motýlů píďalka ***Idea laevigata*** a **můra *Mesogona oxalina***).

Negativním vlivem na entomofaunu je noční nasvětlení hal logistického areálu, ležícího v těsném sousedství této dílčí plochy (viz obr. 3).

V periodických loužích na nezpevněné cestě byl opakovaně pozorován výskyt **žábronožky letní (*Branchipus schaefferi*)**.

DP 4 – Více zajímavých nálezů zde bylo získáno především při pozorování u umělého světelného zdroje, všechny např. **škvor velký – *Labidura riparia***, **střevlíček *Bembidion rufilolle*** a ***Aulonium trisulcum***. Podrobnější průzkum této plochy je velice žádoucí.

DP 5a, 5b – V loužích na rozježděné komunikaci se slinovým podkladem byl v letech 2009 až 2011 doložen výskyt **listonoha letního** a **žábronožky letní (*Triops cancriformis*, *Branchipus schaefferi*)**.

DP 6 – Floristicky chudé, druhotné travnaté plochy „savany“ jsou pravděpodobně relativně chudé i na významnější entomofaunu (nápadná je zde např. druhová chudoba denních

motýlů). Okrajové části plochy jsou pravděpodobně bohatší. V roce 2018 zde byla pozorována **majka obecná (*Meloe proscarabaeus*)**.

DP 7 – Plocha dlouhodobě využívaná jako kynologické cvičiště, pravděpodobně menšího entomologického významu. Přestože je zpravidla intenzivně kosená, nabízí alespoň příležitostně zdroje nektaru (např. kvetoucí hadinec – *Echium vulgare*). V roce 2017 zde byla pozorována **majka obecná (*Meloe proscarabaeus*)**.

DP 8 – Entomologicky jedna z nejhodnotnějších ploch v PP Na Plachtě 3. Píščiny obývá malá populace **žahalky šestiskvrnné (*Scolia sexmaculata*)** (zjištěna v roce 2014), na volných píscích jsou malé kolonie **pískorypky potulné (*Andrena vaga*)**, ojediněle zde byla zjištěna i **dlouhoretká obecná (*Bembix rostrata*)**. Z vrubounovitých brouků je zde doložen výskyt **zlatohlávka huňatého (*Tropinota hirta*)** a „chroustka“ druhu ***Anisoplia villosa*** (početně v roce 2018), dále psammofilního **kovaříka *Dicronychus equisetoides***, z fytofágních nosatcovitých zde byl nalezena např. ***Sibinia variata*** (v přizemních trsech *Spergularia*). Nově (2018) zde byla nalezena **kudlanka nábožná (*Mantis religiosa*)**.

DP 9 – Tato plocha navazující na sousední písčinu (plochu 8) nebyla zatím dostatečně zkoumána (pravděpodobně hostí alespoň část druhů, zjištěných na ploše 8). Na vlhčím lučním stanovišti s výskytem totenu lékařského byl pozorován **modrásek očkový (*Phengaris teleius*)**.

4. Závěr

Na základě excerpaných dat z období 2009 až 2018 a na základě vlastního terénního průzkumu v roce 2018 byly shromážděny relevantní entomologické podklady pro plán péče o PP Na Plachtě 3 na období 2020 – 2030. Přehled všech zvláště chráněných druhů a druhů, uvedených v aktuálním „Červeném seznamu ohrožených bezobratlých“ je prezentován v tabulce 1.

V období 2009 až 2018 bylo v PP Na Plachtě zjištěno 27 zvláště chráněných druhů bezobratlých a 78 druhů, které jsou uvedeny v „Červeném seznamu ohrožených bezobratlých“ (viz tab. 2) (druhy se částečně překrývají).

Přestože bylo území současné PP Na Plachtě 3 dlouho považováno za přechodný prostor (svého druhu „sanitární kordon“) mezi městskou zástavbou a přírodně velmi hodnotným územím PP Na Plachtě, bylo během poslední dekády prokázáno, že i toto území je přírodovědecky velmi cenné a že si plně zaslouží status zvláště chráněného území.

V PP Na Plachtě 3 byly postupem doby prokázány i ochránářsky významné druhy, které nebyly dosud v navazující PP Na Plachtě nalezeny (za všechny např. páchník hnědý a žahalka šestiskvrnná). Pro některé další druhy (např. pro modráska vikvicového) představuje území PP Na Plachtě 3 hlavní oblast výskytu v rámci celého širšího území „Plachty“.

Tab. 2. Počty zvláště chráněných druhů a druhů uvedených v Červeném seznamu (2017) nalezených v PP Na Plachtě 3 v letech 2009 až 2018

Zvláště chráněné druhy celkem	27
§: KO	3
§: SO	6
§: O	18
Červený seznam celkem	78
ČS (2017): CR	2
ČS (2017): EN	7
ČS (2017): VU	39
ČS (2017): NT	30

5. Použitá literatura a zdroje

- **BENEDIKT S., BOROVEC R., FREMUTH J., KRÁTKÝ J., SCHÖN K., SKUHROVEC J. & TRÝZNA M. (2011):** Komentovaný seznam nosatcovitých brouků (Coleoptera: Curculionoidea bez Scolytinae a Platypodinae) České republiky a Slovenska. 1. díl. Systematika, faunistika, historie výzkumu nosatcovitých brouků v České republice a na Slovensku, nástin skladby, seznam. Komentáře k Anthribidae, Rhynchitidae, Attelabidae, Nanophyidae, Brachyceridae, Dryophthoridae, Eirrhinidae a Curculionidae: Curculioninae, Bagoinae, Baridinae, Ceutorhynchinae, Conoderinae, Hyperinae. Annotated checklist of weevils (Coleoptera: Curculionoidea excepting Scolytinae and Platypodinae) of the Czech Republic and Slovakia. Part 1. Systematics, faunistics, history of research on weevils in the Czech Republic and Slovakia, structure outline, checklist. Comments on Anthribidae, Rhynchitidae, Attelabidae, Nanophyidae, Brachyceridae, Dryophthoridae, Eirrhinidae and Curculionidae: Curculioninae, Bagoinae, Baridinae, Ceutorhynchinae, Conoderinae, Hyperinae. – *Klapalekiana*, 46: 1-363.
- **BOGUSCH P., STRAKA J. & KMENT P. (2007):** Annotated check-list of the Aculeata (Hymenoptera) of the Czech and Slovak Republics. Komentovaný seznam žahadlových blanokřídých (Hymenoptera: Aculeata) České a Slovenské republiky. – *Acta Entomologica Musei Nationalis Pragae*, suppl. 11: 1-296. Praha.
- **FARKAČ J., KRÁL D. & ŠKORPÍK M. [eds.] (2005):** Červený seznam ohrožených druhů České republiky. Bezobratlí. Red list of threatened species in the Czech Republic. Invertebrates. Agentura ochrany přírody a krajiny ČR, Praha, 760 pp.
- **HEJDA R., FARKAČ J. & CHOBOT K. [eds.] (2017):** Červený seznam ohrožených druhů České republiky. Bezobratlí. Red list of threatened species of the Czech Republic. Invertebrates. – *Příroda* 36. Praha, 1-612.
- **KONVIČKA O. & RESL K. (2018):** Faunistic records from the Czech Republic – 448. Coleoptera: Carabidae. – *Klapalekiana* 54: 224.
- **LAŠTŮVKA Z. & LIŠKA J. (2011):** Komentovaný seznam motýlů České republiky. Annotated checklist of moths and butterflies of the Czech Republic (Insecta: Lepidoptera). Biocont Laboratory, Brno, 148 pp.
- **LÖBL I. & SMETANA A. (eds.) (2003):** Catalogue of Palaeartic Coleoptera. Volume 1. Archostemata – Myxophaga – Adephaga. Apollo Books, Stenstrup, 819 pp.
- **LÖBL I. & SMETANA A. (eds.) (2004):** Catalogue of Palaeartic Coleoptera. Volume 2. Hydrophiloidea – Histeroidea – Staphylinoidea. Apollo Books, Stenstrup, 942 pp.
- **LÖBL I. & SMETANA A. (eds.) (2006):** Catalogue of Palaeartic Coleoptera. Volume 3. Scarabaeoidea – Scirtoidea – Dascilloidea – Buprestoidea – Byrrhoidea. Apollo Books, Stenstrup, 942 pp.
- **LÖBL I. & SMETANA A. (eds.) (2007):** Catalogue of Palaeartic Coleoptera. Volume 4. Elateroidea – Derodontoidea – Bostrichoidea – Lymexyloidea – Cleroidea – Cucujoidea. Apollo Books, Stenstrup, 935 pp.
- **LÖBL I. & SMETANA A. (eds.) (2008):** Catalogue of Palaeartic Coleoptera. Volume 5. Tenebrionoidea. Apollo Books, Stenstrup, 670 pp.
- **LÖBL I. & SMETANA A. (eds.) (2010):** Catalogue of Palaeartic Coleoptera. Volume 6. Chrysomeloidea. Apollo Books, Stenstrup, 924 pp.
- **MIKÁT M. (2016):** Biologické hodnocení – PP Na Plachtě 3 v Hradci Králové v souvislosti se záměrem umístění komunikace. Bezobratlí (Ms., 27 pp.). [Vypracováno jako součást hodnocení, zhotoveného Vojtěchem Sedláčkem, na základě zadání Magistrátu města Hradec Králové, Útvaru hlavního architekta]
- **MOCEK B., SAMKOVÁ V., MIKÁT M., TEJKLOVÁ T. & HOTOVÝ J. [eds.] (2014):** Databáze chráněných a ohrožených druhů flóry a fauny na území města Hradce Králové. Verze 2 (2014). – CD-ROM: Tabulka nálezů EXCEL 2000 (12 listů, 6703 záznamů) + Tabulka druhů - EXCEL 2000 (12 listů, 1277 záznamů). Textová část, legenda a bibliografie. 24 pp. – Depon. in: Magistrát Města Hradec Králové & Muzeum východních Čech v Hradci Králové.
- **Nálezová databáze ochrany přírody (NDOP)** (data do roku 2014)

Obrazová příloha viz str. 13 - 15



Obr. 1. – DP 1. „Historický“ snímek modráška očkovaného (*Phengaris teleius*) z roku 2008 z louky východně OD LIDL (DP 1), dokládající tehdy rozporovanou přítomnost „naturových“ modrásků v této lokalitě.
Foto M. Mikát, 31.7.2008



Obr. 2. – DP 3. Současný stav písčín jižně od oplocení logistického areálu. Postupně se sesouvající „zákopy“, hojně využívané blanokřídlými k hnízdění, jsou periodicky ručně obnovovány.
Foto M. Mikát, 17.2.2019



Obr. 3. – DP 3-4. Z hlediska ochrany v noci aktivního hmyzu je nežádoucí noční nasvětlování objektů v bezprostředním sousedství PP Na Plachtě 3 (hala logistického areálu). V popředí je ještě nerozsvícené zařízení (výbojka s přenosným generátorem) před nočním pozorováním.
Foto M. Mikát, 24.6.2016



Obr. 4. – DP 6. Západní okraj PP Na Plachtě 3 s nepravidelným a prořídłym stromořadím (akáty, třešně, dutá torza akátů porostlá břečťanem). Potenciální stanoviště entomofauny, vázané na staré stromy s dutinami.
Foto M. Mikát, 17.2.2019



Obr. 5. DP 8 – písčina, habitat žahalky šestiskvrnné (*Scolia sexmaculata*), dlouhoretky obecné (*Bembix rostrata*) a dalších psammofilních druhů hmyzu, jarní aspekt. V popředí pařizky po odstraněných dřevinách
Foto M. Mikát, 20.4.2018



Obr. 6. DP 8 – Zlatohlávek huňatý (*Tropinota hirta*). V době výskytu imág je písčina téměř bez kvetoucích bylin a brouci hledají kvetoucí byliny v jejím okolí, zobrazený jedinec byl nalezen na kvetoucí řeřišnici (*Cardamine* sp.) na vlhčím lučním stanovišti na severním okraji DP 8.
Foto M. Mikát, 20.4.2018

Botanický průzkum PP Na Plachtě 3 – podklad pro plán péče (vegetační sezóny 2019)

RNDr. Romana Prausová, Ph.D.

Botanický průzkum proběhl v měsících květen-říjen 2019 na devíti dílčích plochách, z nichž dílčí plocha 5 byla rozdělena na DP 5a, DP 5b. Nomenklatura druhů je uvedena podle databáze NDOP. V tabulce je uvedena přítomnost druhů v jednotlivých dílčích plochách, dále zařazení dle stupně ohroženosti podle Červeného seznamu cévnatých rostlin ČR (GRULICH et CHOBOT 2017) a označení geograficky nepůvodních taxonů (PYŠEK et al. 2012). Výsledky aktuálního průzkumu byly srovnány s výsledky botanického průzkumu v rámci biologického hodnocení zpracovaného SEDLÁČKEM (2016).

Taxon	Zák. č. 114/92 Sb.	Červ. Seznam	Geogr. nepův.	Prausová (2019)									Sedláček (2016)				
				1	2	3	4	5	6	7	8	9	1	2	3	4	OP
<i>Acer campestre</i>					*			*						*	*		
<i>Acer negundo</i>			neo inv		*	*		*	*	*				*	*		
<i>Acer platanoides</i>					*	*		*						*	*		*
<i>Acer pseudoplatanus</i>					*	*		*	*					*	*		
<i>Achillea collina</i>													*	*	*	*	*
<i>Achillea millefolium</i>				*		*	*	*		*	*	*					
<i>Achillea ptarmica</i>													*				
<i>Aegopodium podagraria</i>				*		*		*	*	*	*		*	*	*		*
<i>Agrimonia eupatoria</i>					*												
<i>Agrimonia procera</i>		C3												*			*
<i>Agrostis capillaris</i>					*								*	*	*	*	*
<i>Agrostis gigantea</i>								*									
<i>Agrostis stolonifera</i>								*									
<i>Agrostis vinealis</i>							*			*							
<i>Alisma plantago- aquatica</i>								*									
<i>Alliaria petiolata</i>													*	*			*
<i>Allium carinatum</i>		C3															*
<i>Allium scorodoprasum</i>								*							*		
<i>Alnus glutinosa</i>										*							
<i>Alnus incana</i>										*							
<i>Alopecurus aequalis</i>													*				
<i>Alopecurus pratensis</i>				*	*	*	*		*		*	*	*	*	*		*

Taxon	Zák. č. 114/92 Sb.	Červ. Seznam	Geogr. nepův.	Prausová (2019)									Sedláček (2016)				
				1	2	3	4	5	6	7	8	9	1	2	3	4	OP
<i>Amaranthus retroflexus</i>			neo inv														*
<i>Anagallis arvensis</i>								*									*
<i>Anthoxanthum odoratum</i>				*	*		*	*			*		*		*		
<i>Anthriscus sylvestris</i>				*			*	*			*	*					
<i>Anthyllis vulneraria</i>							*								*		
<i>Aquilegia vulgaris</i>		C3							*				*				
<i>Arabidopsis thaliana</i>												*	*	*			
<i>Arabis glabra</i>							*										
<i>Arctium</i> sp.								*									
<i>Arenaria serpyllifolia</i>						*			*				*	*			
<i>Armeria vulgaris</i>		C4a					*						*	*			
<i>Armoracia rusticana</i>			ar nat	*	*			*	*			*	*	*			
<i>Arrhenatherum elatius</i>				*	*	*	*	*	*	*		*	*	*	*	*	*
<i>Artemisia campestris</i>						*									*		
<i>Artemisia vulgaris</i>				*	*		*	*	*		*	*	*	*	*		*
<i>Asparagus officinalis</i>													*				
<i>Astragalus glycyphyllos</i>						*		*					*	*			*
<i>Atriplex patula</i>			ar nat										*				
<i>Avenella flexuosa</i>							*				*					*	
<i>Avenula pubescens</i>						*			*		*						
<i>Ballota nigra</i>			ar nat		*			*			*	*	*	*	*		*
<i>Berberis vulgaris</i>						*											
<i>Berteroa incana</i>			ar nat			*			*	*			*	*			
<i>Betonica officinalis</i>				*								*	*				
<i>Betula pendula</i>					*	*	*	*	*		*	*		*	*	*	*
<i>Bidens frondosa</i>			neo inv				*	*									
<i>Bistorta major</i>				*							*	*					
<i>Brachypodium sylvaticum</i>								*					*				

Taxon	Zák. č. 114/92 Sb.	Červ. Seznam	Geogr. nepův.	Prausová (2019)									Sedláček (2016)					
				1	2	3	4	5	6	7	8	9	1	2	3	4	OP	
<i>Briza media</i>				*										*				
<i>Bromus hordeaceus</i>			ar nat			*	*	*	*	*				*	*	*		*
<i>Bromus inermis</i>									*					*				
<i>Bromus sterilis</i>			ar nat		*			*						*	*			*
<i>Bunias orientalis</i>			neo inv						*	*								
<i>Calamagrostis epigejos</i>				*		*	*	*			*	*	*	*	*	*	*	*
<i>Calluna vulgaris</i>							*	*							*	*	*	*
<i>Calystegia sepium</i>									*					*	*			*
<i>Campanula patula</i>								*			*	*	*	*				
<i>Campanula rotundifolia</i>																	*	
<i>Capsella bursa-pastoris</i>			ar nat			*		*					*	*	*			
<i>Cardamine pratensis</i>											*	*		*	*			
<i>Cardaria draba</i>								*										
<i>Carduus crispus</i>																*		
<i>Carex acuta</i>											*							
<i>Carex acutiformis</i>				*								*						*
<i>Carex brizoides</i>								*		*	*		*					
<i>Carex contigua</i>					*			*	*			*	*	*				*
<i>Carex disticha</i>		C4a						*			*							
<i>Carex flacca</i>								*										
<i>Carex hartmanii</i>		C4a					*											
<i>Carex hirta</i>					*	*	*	*	*		*	*	*	*	*	*	*	*
<i>Carex nigra</i>							*											
<i>Carex ovalis</i>						*	*	*			*			*	*			
<i>Carex pallescens</i>															*			*
<i>Carex pilulifera</i>																*		
<i>Carex praecox</i> agg.						*				*				*				
<i>Carex pseudocyperus</i>		C4a						*										
<i>Carex vesicaria</i>								*										
<i>Carpinus betulus</i>								*	*									
<i>Centaurea cyanus</i>			ar nat					*										
<i>Centaurea jacea</i>				*			*			*	*	*	*	*	*	*	*	*

Taxon	Zák. č. 114/92 Sb.	Červ. Seznam	Geogr. nepův.	Prausová (2019)									Sedláček (2016)				
				1	2	3	4	5	6	7	8	9	1	2	3	4	OP
<i>Cerastium arvense</i>					*				*		*	*		*	*	*	
<i>Cerastium glutinosum</i>					*	*			*		*				*		
<i>Cerastium holosteoides</i> subsp. <i>triviale</i>				*				*			*		*		*		
<i>Cerastium semidecandrum</i>											*		*	*	*	*	
<i>Chaerophyllum bulbosum</i>									*	*							
<i>Chaerophyllum temulum</i>					*		*	*			*	*		*			*
<i>Chelidonium majus</i>			ar nat		*			*				*		*	*		*
<i>Chenopodium album</i>					*		*	*					*	*	*		*
<i>Chenopodium hybridum</i>																	*
<i>Chenopodium polyspermum</i>																	*
<i>Cichorium intybus</i>			ar nat	*		*		*	*	*			*	*	*	*	*
<i>Cirsium arvense</i>			ar inv	*	*	*	*	*	*			*	*		*	*	*
<i>Cirsium canum</i>							*										
<i>Cirsium palustre</i>							*										
<i>Cirsium vulgare</i>									*				*				*
<i>Clematis vitalba</i>								*									
<i>Convolvulus arvensis</i>						*		*		*	*		*	*	*	*	*
<i>Conyza canadensis</i>			neo inv								*		*	*	*		*
<i>Cornus sanguinea</i>					*	*	*	*						*	*		*
<i>Cornus sericea</i>			neo nat														*
<i>Corylus avellana</i>							*		*			*	*				*
<i>Crataegus laevigata</i>																	*
<i>Crataegus monogyna</i>								*					*				*
<i>Crataegus sp.</i>					*				*								
<i>Crepis biennis</i>					*	*		*	*				*	*	*		*
<i>Dactylis glomerata</i>				*	*	*	*	*	*	*			*	*	*		*

Taxon	Zák. č. 114/92 Sb.	Červ. Seznam	Geogr. nepův.	Prausová (2019)									Sedláček (2016)				
				1	2	3	4	5	6	7	8	9	1	2	3	4	OP
<i>Danthonia decumbens</i>							*						*			*	
<i>Daucus carota</i>				*	*	*	*	*					*	*	*	*	*
<i>Descurainia sophia</i>			ar nat		*										*		
<i>Deschampsia cespitosa</i>				*				*				*	*	*			*
<i>Dianthus carthusianorum</i>										*							
<i>Dianthus deltoides</i>				*	*		*	*	*		*	*	*	*	*	*	*
<i>Digitaria sanguinalis</i>			ar nat														*
<i>Dipsacus fullonum</i>									*				*				*
<i>Echinochloa crus-galli</i>			ar inv														*
<i>Echium vulgare</i>						*	*	*	*				*	*	*		
<i>Eleocharis palustris</i>								*									
<i>Elytrigia repens</i>				*	*			*		*			*	*	*		*
<i>Epilobium angustifolium</i>							*									*	*
<i>Epilobium lamyi</i>		C4b															*
<i>Equisetum arvense</i>					*	*	*	*			*	*	*	*			*
<i>Eragrostis minor</i>			ar inv														*
<i>Erigeron acris</i>						*	*									*	
<i>Erigeron annuus</i>			neo inv			*			*	*			*	*	*	*	*
<i>Erodium cicutarium</i>			ar nat										*	*	*		
<i>Erophila verna</i>							*			*			*	*			
<i>Erysimum cheiranthoides</i>			ar nat												*		*
<i>Euonymus europaea</i>					*		*	*	*	*							
<i>Euphorbia cyparissias</i>									*								
<i>Euphorbia esula</i>								*		*					*		
<i>Euphorbia peplus</i>			ar nat					*									
<i>Fagus sylvatica</i>								*									
<i>Fallopia convolvulus</i>			ar nat		*			*					*	*			*

Taxon	Zák. č. 114/92 Sb.	Červ. Seznam	Geogr. nepův.	Prausová (2019)									Sedláček (2016)				
				1	2	3	4	5	6	7	8	9	1	2	3	4	OP
<i>Fallopia dumetorum</i>														*	*		
<i>Festuca brevipila</i>											*	*			*		
<i>Festuca filiformis</i>															*	*	
<i>Festuca gigantea</i>														*			
<i>Festuca ovina</i>					*	*	*	*	*		*						
<i>Festuca pratensis</i>				*		*	*	*	*	*	*						*
<i>Festuca rubra</i>				*	*	*	*	*	*	*	*	*	*	*	*	*	*
<i>Festuca rupicola</i>					*		*			*	*				*		
<i>Ficaria verna subsp. bulbifera</i>													*	*			
<i>Filago arvensis</i>		C3													*		
<i>Filago minima</i>		C3									*				*		
<i>Forsythia × intermedia</i>														*			
<i>Fragaria vesca</i>														*			
<i>Fragaria viridis</i>								*	*								
<i>Frangula alnus</i>						*				*	*		*		*	*	*
<i>Fraxinus excelsior</i>					*			*	*			*	*				*
<i>Fraxinus pennsylvanica</i>			neo inv							*							
<i>Galeopsis bifida</i>								*						*			*
<i>Galeopsis sp.</i>					*						*						
<i>Galium × pomeranicum</i>									*								
<i>Galium album</i>				*	*	*	*	*	*	*		*	*	*	*	*	*
<i>Galium aparine</i>					*		*	*			*		*	*			*
<i>Galium boreale</i>		C4a								*	*	*			*		
<i>Galium palustre</i>								*									
<i>Galium verum</i>				*	*		*	*	*	*	*	*	*	*	*	*	*
<i>Galium wirtgenii</i>		C4b									*						
<i>Geranium pratense</i>				*	*	*		*	*			*	*	*			*
<i>Geranium pusillum</i>						*							*				*
<i>Geranium robertianum</i>					*							*					*
<i>Geum urbanum</i>					*			*	*		*		*				*
<i>Glechoma hederacea</i>															*		
<i>Glyceria fluitans</i>													*				
<i>Hedera helix</i>													*				

Taxon	Zák. č. 114/92 Sb.	Červ. Seznam	Geogr. nepův.	Prausová (2019)									Sedláček (2016)				
				1	2	3	4	5	6	7	8	9	1	2	3	4	OP
<i>Helianthus tuberosus</i>			neo inv			*		*	*								*
<i>Hemerocallis fulva</i>			neo cas			*										*	
<i>Heracleum sphondylium</i>				*				*			*	*	*	*			
<i>Herniaria glabra</i>					*	*	*				*				*	*	
<i>Hesperis matronalis</i>			neo nat						*								
<i>Hieracium pilosella</i>						*	*	*	*		*	*		*	*	*	
<i>Holcus lanatus</i>				*		*	*	*		*		*	*	*	*	*	*
<i>Holcus mollis</i>							*				*				*	*	*
<i>Holosteum umbellatum</i>										*					*		
<i>Hordeum murinum</i>			neo cas									*					*
<i>Humulus lupulus</i>									*	*				*			
<i>Hypericum perforatum</i>				*		*	*	*	*		*	*	*	*	*	*	*
<i>Hypochaeris radicata</i>						*	*				*		*	*	*	*	
<i>Impatiens parviflora</i>			neo inv		*								*				
<i>Iris germanica</i>			ar nat			*			*						*		
<i>Juglans regia</i>			ar nat	*									*				*
<i>Juncus bufonius</i>								*									
<i>Juncus compressus</i>									*								
<i>Juncus conglomeratus</i>							*								*	*	*
<i>Juncus effusus</i>							*						*	*	*		
<i>Juncus inflexus</i>													*				
<i>Juncus tenuis</i>			neo nat				*									*	*
<i>Knautia arvensis</i>											*						
<i>Knautia kitaibelii</i>		C4a						*									
<i>Lactuca serriola</i>			ar nat		*							*	*	*			*
<i>Lamium album</i>			ar nat		*			*		*			*	*	*	*	*
<i>Lamium purpureum</i>			ar nat									*	*	*	*		
<i>Lathyrus pratensis</i>				*				*	*		*	*	*				*
<i>Lathyrus sylvestris</i>							*	*	*						*		

Taxon	Zák. č. 114/92 Sb.	Červ. Seznam	Geogr. nepův.	Prausová (2019)									Sedláček (2016)					
				1	2	3	4	5	6	7	8	9	1	2	3	4	OP	
<i>Leontodon autumnalis</i>																*	*	*
<i>Leonurus cardiaca</i>		C4a	ar nat											*				
<i>Leucanthemum irtutianum</i>								*	*									
<i>Libanotis pyrenaica</i>		C4a			*									*				
<i>Ligustrum vulgare</i>					*			*		*				*				
<i>Linaria vulgaris</i>								*			*		*	*	*			
<i>Lolium perenne</i>						*	*	*				*	*	*				*
<i>Lonicera tatarica</i>			neo cas		*									*				
<i>Lotus corniculatus</i>					*	*	*	*	*		*		*	*	*			
<i>Luzula campestris</i>						*		*		*		*	*	*	*	*		
<i>Luzula multiflora</i>						*	*			*	*			*	*			
<i>Lycopsis arvensis</i>			ar nat		*											*		
<i>Lycopus europaeus</i>								*										
<i>Lychnis flos-cuculi</i>							*			*	*				*	*		
<i>Lysimachia nummularia</i>								*						*				*
<i>Lysimachia punctata</i>									*									
<i>Lysimachia vulgaris</i>					*	*		*			*		*	*				*
<i>Lythrum salicaria</i>					*			*			*	*	*					
<i>Mahonia aquifolium</i>			neo nat		*									*				
<i>Malus domestica</i>					*		*	*	*	*	*			*	*	*	*	*
<i>Matricaria discoidea</i>			neo nat				*		*									
<i>Matricaria recutita</i>							*											
<i>Medicago lupulina</i>					*	*	*	*	*		*		*	*				*
<i>Medicago sativa</i>			neo nat		*	*			*	*			*	*				
<i>Medicago × varia</i>												*						
<i>Melica nutans</i>								*										
<i>Melilotus albus</i>			ar nat				*	*	*						*	*	*	*
<i>Molinia caerulea</i>							*	*								*	*	*
<i>Myosotis arvensis</i>			ar nat			*												

Taxon	Zák. č. 114/92 Sb.	Červ. Seznam	Geogr. nepův.	Prausová (2019)									Sedláček (2016)					
				1	2	3	4	5	6	7	8	9	1	2	3	4	OP	
<i>Myosotis ramosissima</i>																*		
<i>Myosotis stricta</i>																*		
<i>Myosoton aquaticum</i>								*						*				
<i>Nardus stricta</i>							*				*	*					*	
<i>Odontites vernus</i> subsp. <i>serotinus</i>																*		
<i>Oenothera biennis</i>			neo nat			*	*	*						*	*	*	*	*
<i>Ononis spinosa</i>								*						*				
<i>Oxalis fontana</i>			neo nat				*											
<i>Paeonia</i> sp.													*					
<i>Papaver rhoeas</i>			ar nat		*			*	*							*		
<i>Parthenocissus inserta</i>			neo inv											*				
<i>Pastinaca sativa</i>				*		*		*	*				*	*	*	*	*	*
<i>Persicaria amphibia</i>									*		*	*	*					
<i>Persicaria lapathifolia</i>																*	*	
<i>Persicaria maculosa</i>																		*
<i>Phalaris arundinacea</i>										*								*
<i>Phleum pratense</i>												*	*	*	*	*	*	*
<i>Phragmites australis</i>					*			*					*					
<i>Picea abies</i>								*			*					*		
<i>Pimpinella saxifraga</i>												1						
<i>Pinus strobus</i>			neo inv				*											
<i>Pinus sylvestris</i>					*	*	*	*	*		*	*		*	*	*	*	*
<i>Plantago lanceolata</i>				*	*		*	*	*	*	*	*	*	*	*	*	*	*
<i>Plantago major</i>					*			*			*				*			*
<i>Plantago media</i>												*						
<i>Poa annua</i>								*			*					*		
<i>Poa compressa</i>					*	*	*	*			*	*	*	*	*	*		*
<i>Poa nemoralis</i>													*					

Taxon	Zák. č. 114/92 Sb.	Červ. Seznam	Geogr. nepův.	Prausová (2019)									Sedláček (2016)				
				1	2	3	4	5	6	7	8	9	1	2	3	4	OP
<i>Poa palustris</i>					*		*	*	*					*	*		*
<i>Poa pratensis</i>					*	*	*		*	*	*		*	*	*	*	*
<i>Poa trivialis</i>								*			*	*					
<i>Polygonum aviculare agg.</i>					*		*	*									
<i>Polygonum arenastrum</i>												*	*				*
<i>Populus × canadensis</i>			neo inv	*	*	*		*	*				*	*	*		*
<i>Populus alba</i>					*			*				*					*
<i>Populus sp.</i>				*			*										
<i>Populus tremula</i>							*	*	*			*		*	*	*	*
<i>Portulaca oleracea</i>																	*
<i>Potentilla anserina</i>				*			*		*		*		*	*	*	*	*
<i>Potentilla argentea</i>					*	*	*	*	*	*	*	*	*	*	*	*	
<i>Potentilla erecta</i>							*									*	*
<i>Potentilla reptans</i>				*	*		*	*	*	*		*	*	*			*
<i>Prunella vulgaris</i>													*				
<i>Prunus avium</i>					*	*		*	*				*				
<i>Prunus cerasifera</i>			ar inv										*	*			*
<i>Prunus cerasus</i>			ar nat													*	
<i>Prunus domestica</i>					*		*	*									
<i>Prunus insititia</i>			ar nat					*	*	*							
<i>Prunus padus</i>								*									
<i>Prunus serotina</i>			neo inv		*		*				*	*		*		*	*
<i>Prunus spinosa</i>						*	*	*									
<i>Pteridium aquilinum</i>											*						
<i>Pyrus communis</i>									*				*				
<i>Quercus petraea</i>								*									*
<i>Quercus robur</i>				*	*		*	*		*	*	*	*	*	*	*	*
<i>Quercus rubra</i>			neo inv				*										
<i>Ranunculus acris</i>				*	*	*	*		*		*		*	*	*	*	
<i>Ranunculus auricomus</i>												*		*			
<i>Ranunculus bulbosus</i>										*							

Taxon	Zák. č. 114/92 Sb.	Červ. Seznam	Geogr. nepův.	Prausová (2019)									Sedláček (2016)					
				1	2	3	4	5	6	7	8	9	1	2	3	4	OP	
<i>Ranunculus flammula</i>								*										
<i>Ranunculus repens</i>								*			*	*		*	*	*		
<i>Reseda lutea</i>			ar nat											*				
<i>Reynoutria japonica</i>			neo inv						*					*				
<i>Ribes rubrum</i>			neo nat											*				
<i>Ribes uva-crispa</i>														*	*			
<i>Robinia pseudacacia</i>			neo inv		*			*	*	*	*		*	*	*			*
<i>Rosa canina</i>					*	*		*		*			*	*	*	*	*	*
<i>Rosa dumalis</i>														*				
<i>Rosa rugosa</i>			neo cas						*									
<i>Rosa sp.</i>							*	*										
<i>Rubus caesius</i>				*	*		*	*	*				*	*	*			*
<i>Rubus dollnensis</i>																		*
<i>Rubus fruticosus</i> agg.						*	*	*			*	*						
<i>Rubus idaeus</i>								*		*				*		*	*	*
<i>Rubus montanus</i>														*				
<i>Rubus plicatus</i>														*	*	*	*	*
<i>Rumex acetosella</i>							*	*			*	*			*			
<i>Rumex conglomeratus</i>														*				
<i>Rumex crispus</i>								*	*				*	*				
<i>Rumex obtusifolius</i>								*										
<i>Rumex thyrsoiflorus</i>					*		*	*	*	*		*	*	*	*	*	*	*
<i>Salix alba</i>							*	*		*		*		*				*
<i>Salix caprea</i>					*	*	*	*		*				*	*	*	*	*
<i>Salix cinerea</i>					*		*	*	*		*			*	*	*	*	*
<i>Salix fragilis</i>								*										
<i>Salix purpurea</i>					*	*		*						*	*			
<i>Salix viminalis</i>							*	*										*
<i>Sambucus nigra</i>					*			*		*		*		*				*
<i>Sanguisorba officinalis</i>				*							*	*						

Taxon	Zák. č. 114/92 Sb.	Červ. Seznam	Geogr. nepův.	Prausová (2019)									Sedláček (2016)				
				1	2	3	4	5	6	7	8	9	1	2	3	4	OP
<i>Saponaria officinalis</i>			ar nat		*	*			*	*			*	*	*		
<i>Saxifraga granulata</i>															*		
<i>Scirpus sylvaticus</i>													*				
<i>Scleranthus annuus</i>							*								*	*	
<i>Scrophularia nodosa</i>													*				*
<i>Securigera varia</i>					*	*	*	*	*	*	*		*	*	*		
<i>Sedum sexangulare</i>						*		*	*	*					*		
<i>Sedum spurium</i>			neo nat						*								
<i>Senecio jacobaea</i>															*		
<i>Senecio vulgaris</i>															*		
<i>Selinum carvifolia</i>				*								*	*				
<i>Setaria pumila</i>			ar nat														*
<i>Setaria viridis</i>			ar nat														*
<i>Silene latifolia</i> subsp. <i>alba</i>				*		*		*		*		*	*	*			*
<i>Silene nutans</i>				*													
<i>Silene vulgaris</i>					*				*			*	*	*			
<i>Sisymbrium strictissimum</i>			neo nat										*				
<i>Solanum dulcamara</i>							*	*									
<i>Solanum nigrum</i>			ar nat												*		
<i>Solidago canadensis</i>			neo inv	*	*	*	*	*	*	*	*	*	*	*	*	*	*
<i>Solidago gigantea</i>			neo inv			*		*			*		*	*			*
<i>Sorbus aucuparia</i>							*	*		*							
<i>Sorbus intermedia</i>													*				
<i>Sparganium erectum</i>								*									
<i>Spergula morisonii</i>		C3				*				*							
<i>Spergularia rubra</i>						*				*							
<i>Stachys palustris</i>													*	*			*
<i>Stachys sylvatica</i>																	*
<i>Stellaria graminea</i>				*		*	*	*			*	*	*	*			*

Taxon	Zák. č. 114/92 Sb.	Červ. Seznam	Geogr. nepův.	Prausová (2019)									Sedláček (2016)				
				1	2	3	4	5	6	7	8	9	1	2	3	4	OP
<i>Stellaria holostea</i>																	*
<i>Stellaria media</i>					*								*	*	*	*	*
<i>Symphoricarpos albus</i>			neo inv					*			*	*		*	*		*
<i>Symphytum officinale</i>								*	*					*			*
<i>Syringa vulgaris</i>			neo nat					*	*					*			
<i>Tanacetum vulgare</i>			ar nat			*	*	*	*			*	*	*	*	*	*
<i>Taraxacum erythrospermum</i>															*		
<i>Taraxacum sect. Ruderalia</i>				*		*	*	*		*		*	*	*	*	*	*
<i>Thalictrum lucidum</i>		C3											*				
<i>Thlaspi arvense</i>			ar nat					*									
<i>Thlaspi caerulescens</i>								*							*		
<i>Thymus pulegioides</i>										*					*		
<i>Tilia cordata</i>								*	*					*			
<i>Tilia platyphyllos</i>														*			*
<i>Torilis japonica</i>						*		*			*	*	*	*	*		*
<i>Tragopogon dubius</i>			ar nat												*		
<i>Tragopogon orientalis</i>												*	*	*			*
<i>Tragopogon pratensis</i>				*	*	*	*	*	*	*	*		*	*			
<i>Trifolium arvense</i>						*			*	*	*	*	*	*	*	*	*
<i>Trifolium dubium</i>							*	*			*	*			*	*	
<i>Trifolium medium</i>													*				
<i>Trifolium pratense</i>						*	*	*		*		*	*				*
<i>Trifolium repens</i>						*	*	*		*		*	*				*
<i>Tripleurospermum inodorum</i>			ar nat		*			*	*				*				*
<i>Trisetum flavescens</i>								*	*		*						
<i>Triticum aestivum</i>			ar cas											*			
<i>Tussilago farfara</i>															*		
<i>Urtica dioica</i>					*	*		*		*		*	*	*	*		*

Taxon	Zák. č. 114/92 Sb.	Červ. Seznam	Geogr. nepův.	Prausová (2019)									Sedláček (2016)					
				1	2	3	4	5	6	7	8	9	1	2	3	4	OP	
<i>Vaccinium vitis-idaea</i>																	*	
<i>Valeriana officinalis</i>																		*
<i>Verbascum thapsus</i>													*	*				*
<i>Veronica arvensis</i>						*	*			*			*	*	*			
<i>Veronica dillenii</i>		C4a				*				*								
<i>Veronica chamaedrys</i>						*	*			*	*		*	*	*	*	*	*
<i>Veronica officinalis</i>						*										*	*	
<i>Veronica polita</i>																		*
<i>Veronica prostrata</i>										*								
<i>Veronica scutellata</i>							*											
<i>Veronica sublobata</i>												*	*					
<i>Veronica triphyllos</i>															*			
<i>Veronica verna</i>		C4a													*			
<i>Vicia angustifolia</i>						*		*		*			*	*				
<i>Vicia cracca</i>				*	*	*	*	*	*			*	*	*				*
<i>Vicia hirsuta</i>					*	*	*	*				*	*	*	*	*	*	*
<i>Vicia lathyroides</i>		C3														*		
<i>Vicia tetrasperma</i>					*	*	*	*		*	*	*	*	*	*	*	*	*
<i>Vicia villosa</i>					*													
<i>Vinca minor</i>					*		*									*		
<i>Viola arvensis</i>					*			*			*	*	*	*				*
<i>Viola canina</i>					*	*	*			*		*						*
<i>Viola odorata</i>												*						
<i>Viola riviniana</i>														*	*			
<i>Virga strigosa</i>			neo nat				*											
<i>Weigela sp.</i>					*													

GRULICH V. et CHOBOT K. (2017): Červený seznam ohrožených druhů České republiky. Cévnaté rostliny. Příroda, AOPK ČR Praha 35: 1–178.

PYŠEK P., DANIHELKA J., SÁDLO J., CHRTEK J. Jr., CHYTRÝ M., JAROŠÍK V., KAPLAN Z., KRAHULEC F., MORAVCOVÁ L., PERGL J., ŠTAJEROVÁ K., TICHÝ L., 2012: Catalogue of alien plants of the Czech Republic (2nd edition): checklist update, taxonomic diversity and invasion patterns. *Preslia* 84: 155–255.

SEDLÁČEK V. (2016): Biologické hodnocení – PP Na Plachtě v souvislosti se záměrem umístění komunikace. Botanika. Depon in: AOPK ČR. 31 p.

PP Na Plachtě 3

Zoologické podklady pro plán péče na období 2020-2030 (obratlovci)

Zpracováno z průběžných průzkumů skupin (obojživelníci a plazi, ptáci, netopýři, savci) autorů: Cik Tomáš, Číp David, Dusík Miroslav, Hanousek Martin, Hromádková Věra, Jeřábková Lenka, Kolečka Daniel, Mikátová Blanka, Mikátová Šárka, Svoboda Aleš, Toman Aleš, Tomšík Pavel, Zajíc Jiří a z nálezné databáze NDOP, databáze České společnosti pro ochranu netopýřů, Biologického hodnocení zpracovaného firmou ATEM v roce 2016

duben – říjen 2018

Taxon	Vyhláška č. 395/1992 Sb.	Červený seznam	Lokalizace (dílní plocha DP 1-9)	Autoři nálezů
blatnice skvrnitá (<i>Pelobates fuscus</i>)	§2	NT	1, 2, 3, 8	Kolečka 2015 (NDOP), Mikátová 2017, 2018
čolek obecný (<i>Triturus vulgaris</i>)	§2	NT	1, 2, 3	Jeřábková 2014, Kolečka 2015 (NDOP), Mikátová 2017, 2018
čolek velký (<i>Triturus cristatus</i>)	§2	VU	1, 2, 3, 5a,b	Toman 2011, Jeřábková 2014, Kolečka 2015 (NDOP), Mikátová 2017, 2018
ropucha obecná (<i>Bufo bufo</i>)	§3	NT	2, 3, 4, 5a,b	Hanousek 2010 (NDOP), Mikátová 2017, 2018
ropucha zelená (<i>Bufo viridis</i>)	§2	EN	2, 3, 8-9	Kerouš 2007 (NDOP), Hanousek 2018
skokan štíhlý (<i>Rana dalmatina</i>)				Klacek 2017 (NDOP), Mikátová 2017
ještěrka obecná (<i>Lacerta agilis</i>)	§2	NT	1, 2, 3, 4, 8, 9	Hanousek 2011, Kolečka 2015 (NDOP), Mikátová 2017, 2018, Číp 2018
slepýš křehký (<i>Anguis fragilis</i>)	§2	NT	2, 3, 4, 5a,b, 7	Hanousek 2011 (NDOP), Mikátová 2017, 2018
užovka obojková (<i>Natrix natrix</i>)	§3	LC	2, 4	Hanousek 2012, Kolečka 2015 (NDOP)
zmije obecná (<i>Vipera berus</i>)	§1	VU	1, 2, 3, 5a,b	Hanousek 2011, 2012 (NDOP), Mikátová 2017, 2018
bažant obecný (<i>Phasianus colchicus</i>)			2, 3	Hromádková 2013, Mikátová 2016 (NDOP)
bramborníček hnědý (<i>Saxicola rubetra</i>)	§3		2	Zajíc 2008, Hromádková 2013 (NDOP)
brhlík lesní (<i>Sitta europaea</i>)				Dusík 2017 (NDOP), Hromádková 2018
budníček menší (<i>Phylloscopus collybita</i>)			1-9	Hromádková 2013, Mikátová 2016 (NDOP), Číp 2018, Hromádková 2018

Taxon	Vyhláška č. 395/1992 Sb.	Červený seznam	Lokalizace (díleční plocha DP 1-9)	Autoři nálezů
budníček větší (<i>Phylloscopus trochilus</i>)			3, 4	Hromádková 2013 (NDOP), Hromádková 2018
čečetka tmavá (<i>Acanthis flammea cabaret</i>)			3	Hromádková 2013 (NDOP), Hromádková 2018
červenka obecná (<i>Erithacus rubecula</i>)			1-9	Číp 2018, Hromádková 2018
čížek lesní (<i>Carduelis spinus</i>)			2, 5	Číp 2018, Hromádková 2018
dlask tlustozobý (<i>Coccothraustes coccothraustes</i>)			2, 4, 5	Číp 2018, Hromádková 2018, Zajíc 2018
drozd brávník (<i>Turdus viscivorus</i>)			2, 3	Hromádková 2018
drozd cvrčala (<i>Turdus iliacus</i>)	§2	VU	3	Cik 2009 (NDOP)
drozd kvíčala (<i>Turdus pilaris</i>)			1-9	Hromádková 2013, Mikátová 2016 (NDOP), Číp 2018
drozd zpěvný (<i>Turdus philomelos</i>)			1-9	Číp 2018, Hromádková 2018
holub hřivnáč (<i>Columba palumbus</i>)			1-9	Číp 2018, Hromádková 2018
hrdlíčka zahradní (<i>Streptopelia decaocto</i>)			3	Hromádková 2018
hýl obecný (<i>Pyrrhula pyrrhula</i>)			3	Hromádková 2013 (NDOP), Hromádková 2018
kachna divoká (<i>Anas platyrhynchos</i>)			přelet	Hromádková 2018
konopka obecná (<i>Carduelis canabina</i>)			2, 5, 6	Číp 2018
koroptev polní (<i>Perdix perdix</i>)	§3	NT	2, 3	Mikátová 2009, 2011; Hanousek, Tomšík 2009 (NDOP)
konipas bílý (<i>Motacilla alba</i>)			4, 8, 9	Hromádková 2013, Mikátová 2016 (NDOP), Číp 2018
krahujec lesní (<i>Accipiter nisus</i>)	§2	VU	přelet	Číp 2018
krkavec velký (<i>Corvus corax</i>)	§3	VU	přelet	Hromádková 2018
krutihlav obecný (<i>Jynx torquilla</i>)	§2	VU	2	Zajíc 2008 (NDOP)
kos černý (<i>Turdus merula</i>)			1-9	Hromádková 2013, Mikátová 2016 (NDOP), Číp 2018, Hromádková 2018
kukačka obecná (<i>Cuculus canorus</i>)			2	Hromádková 2013, Mikátová 2016 (NDOP)

Taxon	Vyhláška č. 395/1992 Sb.	Červený seznam	Lokalizace (díleční plocha DP 1-9)	Autoři nálezů
mlynařík dlouhoocasý (<i>Aegithalos caudatus</i>)			1-9	Hromádková 2013, Mikátová 2016 (NDOP), Číp 2018, Hromádková 2018
pěnice černohlavá (<i>Sylvia atricapilla</i>)			1-9	Hromádková 2013 (NDOP), Číp 2018
pěnice slavíková (<i>Sylvia borin</i>)			1-9	Hromádková 2013 (NDOP), Číp 2018
pěnkava obecná (<i>Fringilla coelebs</i>)			1-9	Hromádková 2013, Mikátová 2016 (NDOP), Číp 2018, Hromádková 2018
pěvuška modrá (<i>Prunella modularis</i>)			2, 5	Číp 2018
poštolka obecná (<i>Falco tinnunculus</i>)			6, 8, 9	Číp 2018, Hromádková 2018
rehek domácí (<i>Phoenicurus ochruros</i>)			2, 4	Hromádková 2013, Mikátová 2016 (NDOP)
rehek zahradní (<i>Phoenicurus phoenicurus</i>)			2	Hromádková 2013, Mikátová 2016 (NDOP)
sedmihlásek hajní (<i>Hippolais icterina</i>)			2, 5	Hromádková 2013 (NDOP), Číp 2018
skřivan lesní (<i>Lullula arborea</i>)	§2	EN	8-9	Číp 2018
skřivan polní (<i>Alauda arvensis</i>)			4	Hromádková 2013, Mikátová 2016 (NDOP)
sojka obecná (<i>Garrulus glandarius</i>)			1-9	Hromádková 2013 (NDOP), Číp 2018, Hromádková 2018
stehlík obecný (<i>Carduelis carduelis</i>)			2, 3, 4, 5, 6, 8	Číp 2018, Hromádková 2018
straka obecná (<i>Pica pica</i>)			2, 5	Číp 2018
strakapoud velký (<i>Dendrocopos major</i>)			1-9	Číp 2018, Hromádková 2018
strnad obecný (<i>Emberiza citrinella</i>)			1-9	Hromádková 2013, Mikátová 2016 (NDOP), Číp 2018, Hromádková 2018, Zajíc 2018
střízlík obecný (<i>Troglodytes troglodytes</i>)			1-9	Číp 2018, Hromádková 2018
sýkora babka (<i>Parus palustris</i>)			2, 5, 4	Číp 2018, Hromádková 2018
sýkora koňadra (<i>Parus major</i>)			1-9	Dusík 2013, Hromádková 2013, Mikátová 2016 (NDOP), Číp 2018, Hromádková 2018
sýkora lužní (<i>Poecile montanus</i>)			2	Hromádková 2018
sýkora modřínka (<i>Cyanistes caeruleus</i>)			1-9	Hromádková 2013, Mikátová 2016 (NDOP), Číp 2018, Mikátová 2017, 2018, Hromádková 2018

Taxon	Vyhláška č. 395/1992 Sb.	Červený seznam	Lokalizace (dílní plocha DP 1-9)	Autoři nálezů
špaček obecný (<i>Sturnus vulgaris</i>)			1-9	Hromádková 2013, Dusík 2015, Mikátová 2016 (NDOP), Číp 2018, Hromádková 2018
ťuhýk obecný (<i>Lanius collurio</i>)	§3	NT	1, 2, 3, 6	Hanousek 2012, Hromádková 2013, Mikátová 2009-2011, 2016 (NDOP), Mikátová 2017, 2018, Zajíc 2018
vrabec domácí (<i>Passer domesticus</i>)			3, 4	Hromádková 2013, Mikátová 2009-2011, 2016 (NDOP)
vrabec polní (<i>Passer montanus</i>)			3, 4	Hromádková 2013, Mikátová 2009-2011, 2016 (NDOP)
zvonek zelený (<i>Choris chloris</i>)			2, 3, 4, 5	Hromádková 2013, Mikátová 2009-2011, 2016 (NDOP), Číp 2018
zvonohlík zahradní (<i>Serinus serinus</i>)			2	Hromádková 2013, Mikátová 2009-2011, 2016 (NDOP)
žluva hajní (<i>Oriolus oriolus</i>)			2, 4	Hromádková 2013, Mikátová 2009-2011, 2016 (NDOP), Zajíc 2018
žluna zelená (<i>Picus viridis</i>)			2, 3, 5	Mikátová 2015, 2016 (NDOP), Mikátová 2017, 2018, Číp 2018, Hromádková 2018
netopýr hvízdavý (<i>Pipistrellus pipistrellus</i>)	§2		2, 3, 4	Lemberk 2004 (ČESON), ATEM 2016, Mikátová 2017, 2018
netopýr rodu <i>Plecotus</i>	§2		2, 3	ATEM 2016, Mikátová 2017, 2018
netopýr večerní (<i>Eptesicus serotinus</i>)	§2		2, 3, 4	ATEM 2016, Mikátová 2017, 2018
netopýr velký (<i>Myotis myotis</i>)	§2		2, 3, 8	ATEM 2016, Mikátová 2017, 2018
vrápenec malý (<i>Rhinolophus hipposideros</i>)	§1	EN	2, 3, 5a,a	ATEM 2016, Mikátová 2017, 2018
rejsek obecný (<i>Sorex araneus</i>)			2	ATEM 2016, Mikátová 2017
ježek západní (<i>Erinaceus europaeus</i>)			2, 3, 4, 5a,b	ATEM 2016, Mikátová 2017, 2018
zajíc polní (<i>Lepus europaeus</i>)		NT	2, 3, 4, 6	ATEM 2016, Mikátová 2017, 2018
srnec obecný (<i>Capreolus capreolus</i>)			2, 4, 8	ATEM 2016, Mikátová 2017, 2018
kolčava (<i>Mustela nivalis</i>)			2	ATEM 2016, Mikátová 2017

Vysvětlivky: NDOP – Nálezová databáze ochrany přírody (AOPK ČR), ČESON – Databáze České společnosti pro ochranu netopýrů, ATEM 2016 – Biologické hodnocení – PP Na Plachtě v souvislosti se záměrem umístění komunikace. Příloha 3 – Obratlovci.